

# Przewodnik po autyzmie



- O autyzmie 3-11
- Cechy charakterystyczne osób z autyzmem 12-16
- Jak pomóc osobie z autyzmem? 17-18
- Najczęściej zadawane pytania 19-20
- Kontakt 21

# O autyzmie



# Czym jest autyzm?

- Autyzm jest zaburzeniem neurorozwojowym, związanym z nieprawidłowym rozwojem i funkcjonowaniem mózgu we wczesnym dzieciństwie.
- Symptomy nieprawidłowości rozwoju ujawniają się do 36. miesiąca życia dziecka, czyli do ukończenia przez nie trzeciego roku życia.
- Autyzm nie jest chorobą psychiczną. Jest rodzajem zupełnie innego rozwoju funkcji neurofizjologicznych.

# Osoby z autyzmem:

- mają trudności w zakresie umiejętności nawiązywania kontaktu i relacji społecznych,
- mają problemy w zakresie umiejętności komunikowania się,
- przejawiają tendencję do powtarzających się, sztywnych wzorców zachowań,
- wykonują powtarzalne ruchy całego ciała, nazywane manieryzmami.



[zobacz film „Podróż Marii”](#)

# Częstotliwość występowania

Zaburzenia ze spektrum autyzmu są diagnozowane obecnie u 1 na 100 dzieci (w USA statystyki pokazują 1:88, w Polsce brak dokładnych danych, ale mówi się, że może to być 1:300 – 1:150 dzieci.)

Autyzm prawie pięciokrotnie częściej dotyka chłopców niż dziewczynek.

# Przyczyny

Istotną rolę odgrywa podatność genetyczna oraz czynniki środowiskowe, infekcje, nieprawidłowości w przemianach metabolicznych, zaburzenia okresu ciąży i porodu oraz wiele innych dotychczas nierozpoznanych.

# Zróżnicowanie zaburzeń

Stopień nasilenia zaburzeń może być bardzo różny: od bardzo poważnych problemów związanych z unikaniem kontaktu wzrokowego i fizycznego, brakiem rozwoju mowy, poważnymi problemami w uczeniu się, do mało nasilonych trudności obejmujących najczęściej problemy z rozumieniem i adekwatnym reagowaniem w sytuacjach społecznych, problemy z rozumieniem emocji i zachowania innych osób, dosłowność rozumienia mowy, np. żartów, przenośni itd.



# Spektrum autyzmu

Głęboki autyzm.  
Bardzo nasilone objawy.

Łagodny autyzm, zespół Aspergera.  
Objawy słabo nasilone



# Spektrum autyzmu

Objawy autyzmu mogą być bardzo zróżnicowane, o różnym stopniu nasilenia i mogą towarzyszyć innym zaburzeniom np. genetycznym, takim jak: stwardnienie guzowate, zespół kruchego X.

W zależności od prezentowanych cech osoby nimi dotknięte mogą otrzymać różne diagnozy, np. autyzm dziecięcy, zespół Aspergera, autyzm atypowy, całościowe zaburzenia rozwojowe. Wszystkie te zaburzenia wchodzą w skład spektrum autyzmu, z ang. Autistic Spectrum Disorder (ASD)

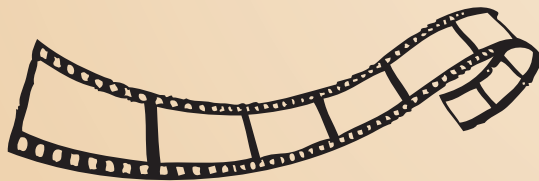
Skutki zaburzeń ze spektrum autyzmu są zawsze poważne, ponieważ rzutują na jakość życia i umiejętności samodzielnego radzenia sobie z sytuacjami życia codziennego.

# Spektrum autyzmu – zespół Aspergera

Ludzie z zespołem Aspergera najczęściej nie mają obniżonych umiejętności uczenia się, ich inteligencja jest w granicach lub powyżej normy. Nie mają też problemów w zakresie rozwoju mowy. Wręcz przeciwnie – mogą mieć bardzo dobrze rozwinięte umiejętności językowe. Ale mogą mieć problem z dostosowaniem się do sytuacji społecznych i rozumieniem komunikatów niewerbalnych, takich jak mimika twarzy.

Mogą bardzo mocno fiksować się na wybranym temacie swojego zainteresowania.

Osoby z zespołem Aspergera mogą mieć również problemy w nawiązywaniu przyjaźni i utrzymywaniu relacji z innymi ludźmi.



*zobacz film „Inny szuka szczęścia”*

# Cechy charakterystyczne osób z autyzmem



# Kontakty społeczne

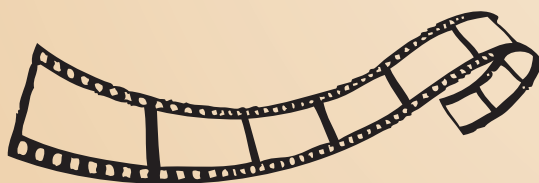
Problemy z nawiązywaniem i podtrzymywaniem kontaktów społecznych są jednymi z kluczowych trudności w autyzmie. Osoby z autyzmem mogą unikać kontaktu wzrokowego z innymi, także z rodzicami. Niektórzy z nich nie lubią być przytulani czy dotykani, choć wiele dzieci bardzo lubi baraszki i mocne dociskanie. Ludzie z autyzmem mogą nadmiernie koncentrować się na przedmiotach, nie zwracając uwagi na inne osoby.


Jednak wysoko funkcjonujące osoby z autyzmem czy z zespołem Aspergera bardzo często chcą nawiązywać kontakty z innymi ludźmi, ale ze względu na problemy z rozumieniem zasad społecznych często są odbierane jako dziwaczne.

# Porozumiewanie się

U dzieci z autyzmem rozwój mowy z reguły następuje z opóźnieniem, spora grupa dzieci w ogóle nie rozwija umiejętności posługiwania się mową. Co ważniejsze, dzieci z autyzmem nie próbują zastępować braku mowy poprzez używanie gestów, wskazywanie palcem, mimikę, przynoszenie przedmiotów lub wskazywanie obrazków w książeczkach itp.

Niektóre osoby mówią, ale nie rozumieją w pełni znaczenia wypowiedzianych słów i mają trudności w prowadzeniu rozmowy. Mogą mówić śpiewnie lub bardzo mechanicznie. Zdarza się, że powtarzają pojedyncze słowa lub całe zdania usłyszane przed chwilą lub np. w telewizji. Mają też problemy w reagowaniu na głos, uśmiech i ekspresję emocji innych ludzi oraz z precyzyjnym rozumieniem kierowanych do nich wypowiedzi.



 zobacz film „Nieporozumienie”

 zobacz film „Niezgrabność społeczna”

# Wrażliwość sensoryczna

Osoby z zaburzeniami ze spektrum autyzmu inaczej niż my odbierają dźwięki, światło, obrazy, inaczej odczuwają dotyk, zapach, smak czy ból. Mogą być np. rozdrażnione, zaniepokojone lub przeciwnie – zafascynowane określonymi bodźcami, odbłyskami światła albo dźwiękiem szkolnego dzwonka. Z problemów z przetwarzaniem bodźców sensorycznych biorą się specyficzne zainteresowania osób z autyzmem określonymi przedmiotami lub ich częściami.

Problemy sensoryczne mogą powodować także, że osoby z zaburzeniami ze spektrum autyzmu będą unikać przebywania w grupie ludzi, zakrywać uszy, odmawiać zakładania niektórych ubrań, jedzenia określonych potraw itp. Świat wokół nich może się im jawić jako chaotyczny, splątany.

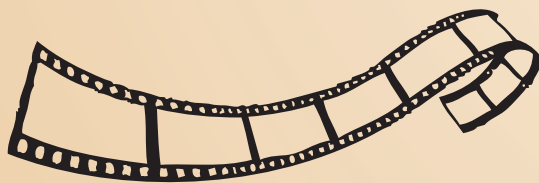


- ▶ zobacz film „Przeciążenie sensoryczne”
- ▶ zobacz film „Autyzm wprowadza zmysły w błąd – CUBE”
- ▶ zobacz film „Autyzm wprowadza zmysły w błąd – Zmysły”


# Zainteresowania

Wiele dzieci z autyzmem bawi się w specyficzny, powtarzalny i schematyczny sposób. Charakterystyczne dla tej grupy osób jest też wielokrotne wykonywanie tej samej czynności i specyficzne zainteresowanie niektórymi cechami przedmiotów (np. ich powierzchnią, kolorem, fakturą) lub wykorzystywanie ich w dziwaczny sposób, np. kręcenie nimi, ostukiwanie, oglądanie krawędzi.

Osoby wysoko funkcjonujące mogą przejawiać zainteresowania określonymi tematami, do których często wracają, najczęściej nie biorąc pod uwagę, czy rozmówca jest zainteresowany tym tematem. Mogą godzinami mówić na temat pociągów, dinozaurów, wydarzeń historycznych czy tras autobusów.



 zobacz film „Akademia Specjalistów”

 zobacz film „Autyzm wprowadza zmysły w błąd – Zachowania”



# Jak pomóc osobie z autyzmem?



# Wskazówki przydatne w kontaktach z osobami z autyzmem

- Pamiętaj o odmiennym percepcji i szanuj ją. Uważaj na nadmiar bodźców.
- Dla osoby z autyzmem każde nowe wydarzenie, spotkanie nowej osoby może być powodem silnego niepokoju – dawaj czas na oswojenie się w nowej sytuacji. Bądź czytelny w swojej mimice i okazywaniu emocji, nazywaj co czujesz w danej sytuacji.
- Mów prostym, zrozumiałym językiem, unikaj metafor, słów i zwrotów mogących mieć podwójne znaczenie. Jeśli masz kontakt z osobą niemówiącą albo mówiącą słabo – nie bój się używać alternatywnych sposobów komunikowania się, stosuj obrazki, zdjęcia czy piktogramy jako wsparcie twoich słów. Ucz niemówiące lub słabo mówiące osoby z autyzmem używać obrazków i innych sposobów do komunikowania się.
- Osoby z autyzmem mają problemy z rozumieniem otaczających je rzeczywistości – staraj się zapowiadać co się ma wydarzyć, stosuj plany, zapisuj kolejność zdarzeń.

# Najczęściej zadawane pytania



- Jak leczyć autyzm dziecięcy?

Im wcześniej zdiagnozowano i rozpoczęto wszechstronną terapię osoby z autyzmem, tym większa szansa na poprawę jej stanu. Terapia powinna być intensywna, systematyczna i dostosowana do indywidualnych potrzeb i możliwości dziecka. Konieczne jest także dbanie o ogólny stan zdrowia osób z autyzmem, ponieważ dodatkowe choroby mogą pogarszać ich funkcjonowanie. Istotne jest również odpowiednie wspieranie rodziców i całego otoczenia dziecka.

- Czy można całkowicie wyleczyć osobę z autyzmem?

Wczesna diagnoza i intensywna terapia może prowadzić do poprawy funkcjonowania osoby z autyzmem w stopniu zbliżonym lub równoznacznym z wyleczeniem. Według obecnych szacunków

może to dotyczyć 10-15 procent dzieci objętych wczesną i intensywną terapią. Jednak u większości osób niepełnosprawność z powodu autyzmu pozostaje do końca życia. U niektórych, w efekcie prowadzonej terapii, objawy autyzmu stają się dyskretne i osłabione.

- Czy można w późniejszym wieku zachorować na autyzm dziecięcy?

Nie, ponieważ autyzm dziecięcy dotyczy zaburzeń neurologicznych we wczesnym okresie życia. W wieku około trzech lat prawidłowo rozwijający się mózg człowieka osiąga taki poziom rozwoju, który zapewnia podstawowe kompetencje w porozumiewaniu się i relacjach społecznych. Możliwe, ale bardzo rzadkie są przypadki ujawnienia pełnych objawów autyzmu dziecięcego dopiero między trzecim i piątym rokiem życia.

Źródło: [www.synapsis.org.pl](http://www.synapsis.org.pl)



# Fundacja SYNOPSIS

[www.synapsis.org.pl](http://www.synapsis.org.pl)

[www.fb.com/fundacja.synapsis](http://www.fb.com/fundacja.synapsis)

[www.youtube.com/fundacjasynapsis](http://www.youtube.com/fundacjasynapsis)

[mariaija@synapsis.org.pl](mailto:mariaija@synapsis.org.pl)