



INVESTICE DO ROZVOJE VZDĚLÁVÁNÍ



*Metodický list*  
*Odborný víkendový seminář*  
*Kašperské Hory*

*Hana Weisová, Ludmila Pechová*

*Projekt:*

„Modernizace výuky v rámci odborných a všeobecných předmětů střední školy.“  
Tento projekt je spolufinancován Evropským sociálním fondem a státním rozpočtem České republiky.

## Metodický list

# Klostermannovou stezkou

**Délka trvání:** víkendová pobytová základna EVVO

**Velikost skupiny:** 20 žáků

**Doprava:** vlak, autobus

**Ubytování** zajištěno v Městské ubytovně na náměstí, provozovatel: Město Kašperské Hory

**Odjezd:** v 10,02 hodin vlakem přes Horažďovice, Sušice. V Sušici přestup na autobus, příjezd do Kašperských Hor ve 12,40 hodin

**Příjezd:** do Českých Budějovic autobusem v 18,05 hodin

### **Cíl kurzu:**

Důraz kladen na uvědomění potřeby chránit ohrožené druhy zvířat včetně jejich významu pro člověka.

Naším cílem je rozvíjet tvořivost a komunikativní dovednosti dětí a utvářet u nich postoje přátelské k přírodě a životnímu prostředí. Důraz na bezprostřední kontakt s přírodou, na vlastní zkušenost a prožitek, na osvojování principů trvalé udržitelnosti a spoluzodpovědnost člověka za stav životního prostředí a na aktuálnost a odbornost.

Utvářet postoje přátelské k přírodě a životnímu prostředí. Důraz je kladen na vlastní zkušenost, prožitek a bezprostřední kontakt s přírodou, na osvojování ekologického myšlení a nekonzumního způsobu života a na spoluodpovědnost člověka za stav životního prostředí. Rozvíjet v žácích citový vztah k přírodě a ke kráse mimolidského světa, pokoru a úctu ke každému životu i k hodnotám, které neumí vytvořit člověk, chápání přírody jako jedinečné, nesamozřejmé, neo - hodnotitelné a nezdokonalitelné hodnoty nejen pro člověka, ale i samy o sobě. Zřetelný důraz na osvojování ekologického myšlení, na nekonzumní hodnotové orientace, na přímý kontakt s přírodou a na vědomí závislosti člověka na přírodě a jeho spoluodpovědnosti za stav životního prostředí.

## Popis kurzu:

### Stručná fakta o Šumavě

Rozsáhlé části pohoří Šumavy byly v roce 1991 vyhlášeny za národní park. Mezi třemi národními parky České republiky je Národní park Šumava svými 69.030 ha parkem o největší rozloze.

Společně se 13.100 ha plochy sousedního německého Národního parku Bavorský les zaujímá přesto jen zhruba třetinu plochy nejrozsáhlejšího středoevropského lesního komplexu Šumavy a Bavorského lesa. V roce 1963 byla vyhlášena Chráněná krajinná oblast Šumava o rozloze 163 000 ha. Nejvyšší horou Šumavy je Velký Javor ležící v nadmořské výšce 1456 metrů v Bavorsku jihozápadně od městečka Bavorská Ruda. Se svými 1378 m n.m. je nejvyšším vrchem na českém území Plechý. Nachází se na česko-rakouské hranici jihozápadně od Nové Pece.

Pohoří Šumava dosahuje délky 110 kilometrů, šířky až 20 kilometrů a 35 km i se Šumavským podhůřím. Plošná výměra Šumavy činí 1671 km čtverečních a patří mezi naše plošně nejrozsáhlejší pohoří.

### Příroda a péče o ni

Národní park Šumava chrání typické ekosystémy středoevropské horské krajiny, zejména lesy, ledovcová jezera, rašeliniště a horské louky, včetně všech jejich vývojových stádií. Zajišťuje ochranu přirozených přírodních procesů v souladu s celosvětovým posláním národních parků, a zároveň poskytuje dostatek prostoru pro aktivní ochranu druhové a genetické rozmanitosti.

### Člověk a příroda

Území NP Šumava zahrnuje většinu z nejcennějších přírodních společenstev Šumavy s potřebou přísné ochrany. Jsou to například zbytky pralesovitých porostů horských lesů, ledovcová jezera nebo horská či údolní vrchoviště. Zároveň je však jedním z jeho základních rysů téměř všudypřítomné prolínání této málo dotčené "přírodnosti" se stopami staleté přítomnosti člověka. Krajina v Národním parku Šumava je tudíž formována jak přírodními tak kulturními vlivy. V kulturní krajině je cílem trvale uchovat typicky šumavskou krajinu se všemi tradičními prvky, včetně způsobu hospodaření.

## Program:

Pátek: po příjezdu ubytování, oběd

### Prohlídka zajímavostí v Kašperských Horách.

Kašperské hory jsou malebným městem s bohatou historií. Toto horské středisko je centrem celoroční turistiky se rozkládá se v blízkosti horního toku řeky Otavy. Nad městem známá dominanta – hrad Kašperk vystavěný z rozkazu Karla IV. k ostražce zemské hranice, ochraně obchodní stezky a zlatorudných dolů.

Okolí Kašperských Hor patří svou krajinou a přírodou k nejcennějším částem Šumavy, je zahrnuto do chráněných území Přírodní park Kašperská vrchovina, Chráněná krajinná oblast Šumava a Národní park Šumava.

Díky své poloze na hranici CHKO Šumava, památkám v okolí a bohaté historii se Kašperské Hory orientují na rozvoj cestovního ruchu.

Přes značné ztráty si město udrželo památkový charakter a od roku 1992 je městskou památkovou zónou. V nedávné době si také uhájilo odmítnutím plánovaného obnovení těžby zlata.

Mezi nejvýznamnější kulturní památky Kašperských Hor patří **raně gotický kostel sv. Mikuláše** z doby před rokem 1330, **gotický chrám sv. Markéty**, **renesanční barokní radnice**, stopy středověkého dolování, v blízkém okolí pak **hrad Kašperk** a keltské **pevnosti Sedlo a Obří hrad**.

V místě je známé **Muzeum Šumavy** s přírodovědnými, historickými a uměleckými sbírkami, **Muzeum motocyklů a české hračky**.

V údolí Zlatého potoka pracuje od 60. let minulého století důležitá **seismická stanice GFÚ ČAV**.

Kašperské Hory jsou rovněž známy z řady románů a povídek šumavského spisovatele **Karla Klostermanna** (1848- 1923). Žili zde spisovatelovi rodiče a sourozenci.

### Návštěva IS Kašperské Hory

IS je zaměřeno na osídlení, rašeliniště, mokřady, plavební kanály a ekosystémy Šumavy.

**Informační středisko  
a středisko ekologické výchovy**

**Kašperské Hory**  
Sušická 399, 341 92

Tel.: 376 582 734

E-mail: [iskhory@npsumava.cz](mailto:iskhory@npsumava.cz)

**Stálá expozice**, která je rozdělena do několika částí věnovaných Šumavě

Panely podávají informace o historii osídlení Šumavy, šumavských rašeliništích, vodstvu ledovcových jezer, plavebních kanálech, o poslání NP, expozici ukončují "miniplaneta" a panel věnovaný netopýrům.

Najdete zde koutek s expozicí šišek, sbírkou plodů a letních letorostů, ukázky semenáčků, trusu a vývržků.

Na malé návštěvníky čeká liščí nora, test se zvířátky, skládačky a jiné zajímavosti.

- **Multimediální stánek** s dotykovou obrazovkou, kde najdete prezentace: *Historie a současnost, Řasy, Biosférická rezervace Šumava, Šumava a člověkem vytvořené bezlesí, Netopýři, Fauna Šumavy a Péče o les*
- **Promítací sál s kapacitou 40 míst**  
IS nabízí široký výběr videoporaď s ekologickou tématikou.

**Výukový program** ve spolupráci se Střediskem ekologické výchovy Kašperské Hory:

**Jak se strom znovu vrací do půdy?**

Vnitřní program.

Délka programu: 2 - 3 hodiny

Charakteristika: Co se považuje za mrtvé (tlející) dřevo? Proč je pro les důležité? Jaké organismy zde najdeme. Jak dochází k odumírání stromů.

Nakonec si vyrobíme bzučícího kůrovce

Nabídka: Po ukončení programu můžeme od SEV získat metodiku pro terénní vycházku se studenty, kde lze využít získaných vědomostí z programu.

Po večeri – hry, programy žáků, relaxace

## **Sobota:**

Snídaně, s sebou balíček na oběd

Odjezd autobusem v 8,53 hodin do Srní – IS Rokyta, výchozí místo Klostermannovy stezky. /příjezd v 9,25 hodin/, prohlídka stálé expozice a venkovní geologické expozice.

### **IS Rokyta**

Stálá expozice informačního střediska je zaměřena na historii a osídlení horní Šumavy, především však na lesní hospodaření a plavení dřeva.

Unikátní venkovní geologickou expozici tvoří altán s přehlednými infopanely a ukázky na Šumavě zastoupených hornin. Každý blok horniny v GEO expozici má vyleštěnou plošku, která umožňuje divákovi zhlédnout věci jinak přehlédnutelné.

### **Informační středisko Rokyta**

najdete

0,5 km od autokempu Antýgl

E-mail: [isrokyta@npsumava.cz](mailto:isrokyta@npsumava.cz)

Tel.: 376 599 009

Mobil: 731 530 437

## **Klostermannova stezka na Šumavě**

Dne 1. července 2008 byla na Šumavě, v Plzeňském kraji, okrese Klatovy, u obce Srní, otevřena nová **naučná Klostermannova stezka**.

Naučná stezka vede od **informačního střediska Rokyta nad Antýglem** přes Hrádky do obce **Srní**. Je 4 km dlouhá a má 6 zastávek s informačními panely, které především seznamují s „básníkem Šumavy“ **Karlem Klostermannem**. Jeho životopisné a bibliografické údaje jsou doplněny citáty z jeho děl. Na tvorbě naučné stezky se podílelo občanské sdružení Karel Klostermann – epikovec Šumavy, ve spolupráci se **Správou CHKO a NP Šumava**.

Během absolvování naučné stezky a pobytu v přírodě - aktivity: Pavoučí síť, Meditace řeky, Pexeso, Dřevo je všude.

Naučná stezka Povydrí je jedno z nejkrásnějších a nejnavštěvovanějších míst Šumavy. Cesta klesá od Antýglu k Čeňkově pile (nebo obráceně) a vede nádherným kaňonem řeky Vydry, která je proslulá svým kamenitým korytem. Cestou lze vidět viklany, obří hrnce a kamenné moře. Při cestě z Antýglu

dorazíme po 2km k rozcestí se žlutou turistickou značkou, a můstek přes Vydru. Na druhé straně řeky jsou patrné zbytky po teprve nedávno zbořené **Hálkově chatě** - jediné české turistické chatě v Povydrí před rokem 1938. Žlutá pak pokračuje překrásnou cestou přes Hrádky (nádherná lidová architektura) do Srní. My ale pokračujeme po červené. Za další kilometr, tedy přibližně v polovině naučné stezky dorazíme k **Turnerově chatě**, kde je možné občerstvení a ubytování. Pokračujeme dále a po úbočí kaňonu shlédneme **kamenné moře** - rozsáhlé suťoviště vzniklé mrazovým zvětráváním skal a následným sesouváním bloků do údolí. Naučná stezka končí u elektrárny v Čeňkově pile.

Čeňkova Pila byla vybudována pražským obchodníkem Čeňkem Bubeníčkem poblíž soutoku Vydry a Křemelné po lesních kalamitách v letech 1863 a 1870. Objekt byl roku 1912 přestavěn na hydroelektrárnu, která slouží s původním vybavením dodnes. Druhá vodní elektrárna s názvem Vydra z let 1937 – 1944 využívá vodu z Vchynicko – Tetovského plavebního kanálu. Obě elektrárny jsou funkční technickou památkou. V objektu je umístěna expozice Západočeské energetiky – historie hydroenergetiky na Šumavě, model elektrárny na Černém jezeře, elektrárny Vydra, Vchynicko – Tetovského plavebního kanálu a prosklený průhled do strojovny elektrárny Vydra.

Vchynicko – Tetovský plavební kanál, jehož délka dosahuje 15 km, byl vyprojektován inženýrem Josefem Rosenauerem a postaven v letech 1799 – 1800. Spojoval Vydru s Křemelnou a obcházcel neplavný úsek Vydry. Celý systém umožňoval dopravu dřeva z vysokých šumavských poloh do Otavy a dále do vnitrozemí. Čeňkova Pila je vstupním místem do naučné stezky Povydrí.

Odjezd autobusem od Čeňkovy Pily v 16,18 hodin, příjezd do Kašperských hor v 16,34 hodin.

Po večeri: relaxace, volný čas žáků

## Neděle:

Snídaně, sbalení zavazadel

### Prohlídka Muzea Šumavy Kašperské Hory

#### **Muzeum Šumavy Kašperské Hory:**

Expozice:

Život na staré Šumavě

Sklářství na Šumavě

Přírodovědná expozice

Navštívíte-li Kašperské Hory, Muzeum Šumavy si určitě nesmíte nechat ujít. Je to takové malé národní muzeum zdejšího kraje. Čekají vás tu tři podlaží plná gotických Madon, barokních plastik, šumavského skla, betlémů, maleb na sklo a další lidová umění, k vidění je také velké množství vycpaných zvířat. Spatříte tu na vlastní oči specialitu Šumavy – **umrlčí prkna** (Totenbrett). V minulosti stávala u kapliček, křížků, poblíž statků, ale také osamělá na okrajích lesů a rozcestích. Drsné šumavské zimy a velká vzdálenost od hřbitovů znemožňovaly provedení pohřbu. V zimě byl proto nebožtík zabalený do plátna položen na umrlčí prkno do studené komory nebo kolny, kde zmrzlý ležel několik týdnů.

**Zdobená prkna s iniciály zesnulých** se stávala neobvyklou památkou na zemřelé

Součástí muzea Šumavy je i galerie. K vidění zde jsou krátkodobé výstavy starého i současného umění.

Po obědě: anketa: Tvůj názor je pro nás důležitý!, zhodnocení víkendové pobytové základny EVVO

Odjezd autobusem v 15,44 hodin z Kašperských hor, příjezd do 4eských Budějovic v 18,05 hodin.



## 433570 Sušice - Kvilda

Z Rejstejna do Kvildy platí NP-Ticket

období		X	33	33	13	19	57	33	15	33	X 43	33	X 21	X 57	33	X
přeprava jízdních kol																
od Strakonice	přij.					7:38		9:38		11:38	11:38	13:38			15:38	17:38
<b>Sušice, zel. st.</b>	odj.	5:15	7:00	8:00	8:00	8:20	8:20	9:55	11:15	12:40	13:40	14:50	14:50	14:50	15:40	
Sušice, SOLO	odj.	5:17	7:03	8:02	8:02	8:22	8:22	9:58	11:18	12:43	13:43	14:54	14:54	14:54	15:43	
Sušice, nábreží	odj.	5:20	7:10	8:08	8:08	8:25	8:25	10:06	11:25	12:50	13:50	15:03	15:03	15:03	15:48	17:05
Sušice, Divišov	odj.	5:24	7:15	8:13	8:13	8:30	8:30	10:10	11:30	12:54	13:53	15:08	15:08	15:08	15:53	17:09
Dlouhá Ves	odj.	5:27	7:18	8:16	8:16	8:33	8:33	10:13	11:33	12:57	13:55	15:11	15:11	15:11	15:56	17:12
Dlouhá Ves, u mostu	odj.	5:29	7:20	8:18	8:18	8:34	8:34	10:14	11:35	12:59	13:57	15:13	15:13	15:13	15:58	17:14
Dlouhá Ves, Annín, camp	odj.	5:31	7:22	8:22	8:22	8:36	8:36	10:17	11:37	13:01	13:59	15:15	15:15	15:15	16:00	17:16
Dlouhá Ves, Bohdašice, rozc. 0.5	odj.	5:33	7:24	8:24	8:24	8:38	8:38	10:19	11:39	13:03	14:01	15:17	15:17	15:17	16:02	17:18
Dlouhá Ves, Annín, rozc. 0.5	odj.	5:35	7:26	8:26	8:26	8:39	8:39	10:21	11:41	13:05	14:05	15:19	15:19	15:19	16:04	17:20
Rejstejn, Radešov, rozc. 0.5	odj.	5:38	7:29	8:30	8:30	8:42	8:42	10:24	11:44	13:08	14:09	15:22	15:22	15:22	16:07	17:23
<b>Kašperské Hory</b>	odj.		7:35			8:48	8:48	10:30	11:50	13:13	14:15	15:32	15:32	15:32	16:13	17:31
Rejstejn, Radešov, rozc. 0.5	odj.	5:38	7:40	8:30	8:30	8:53	8:53	10:35	11:55	13:18	14:20	15:37	15:37	15:37	16:18	17:36
Rejstejn	odj.	5:40	7:42	8:32	8:32	8:55	8:55	10:37	11:57	13:20	14:22	15:39	15:39	15:39	16:20	17:38
Rejstejn, Svojsě, rozc. 3.0	odj.	5:42	7:45	8:34	8:34	8:57	8:57	10:40	11:59	13:22	14:24	15:41	15:41	15:41	16:24	17:41
Rejstejn, Svojsě	odj.												15:47	15:47		
Srní, Čerňkova Pila	odj.	5:48	7:52	8:42	8:42	9:03	9:03	10:47	12:07	13:29	14:29	15:48	15:57	15:57	16:31	17:48
Srní, ržata Pouzdří	odj.	5:51	7:56	8:46	8:46	9:06	9:06	10:51	12:11	13:32	14:32	15:52	16:00	16:00	16:35	17:52
<b>Srní</b>	přij.	5:54	8:00	8:50	8:50	9:10	9:10	10:55	12:15	13:35	14:35	15:56	16:05	16:05	16:40	17:56
do Železné Rudy, Špičáku	odj.	7:42				9:42		11:42		13:42	15:42				17:42	19:42
<b>Srní</b>	odj.	5:54		8:50	8:50	9:10	9:10		12:15		14:35	15:56	16:05	16:05		17:56
Srní, penzion Zvoneček	odj.	5:57		8:54	8:54	9:15	9:15		12:18		14:38	16:00	16:08	16:08		18:00
Srní, Rokyta	odj.	6:03		9:00	9:00	9:21	9:21		12:23		14:42	16:06	16:12	16:12		18:06
Srní, Antýgl	odj.	6:07		9:04	9:04	9:25	9:25		12:26		14:48	16:10	16:15	16:15		18:10
Modrava	odj.	6:15		9:14	9:14	9:34	9:34		12:32		14:55	16:19	16:24	16:24		18:20
Modrava, Filipova Huť	odj.	6:19		9:18		9:37			12:35		15:00	16:22	16:27	16:27		
<b>Kvilda</b>	přij.			9:25		9:45			12:45			16:30	16:35			
do Bučiny	odj.					10:15			14:15			17:35				
do Horské Kvildy	odj.					9:45			13:45			17:15				
do Churáňova	odj.					9:50			12:50			17:20				
do Káplíce pod Bobínem, Zátoně	odj.			10:20								17:50				

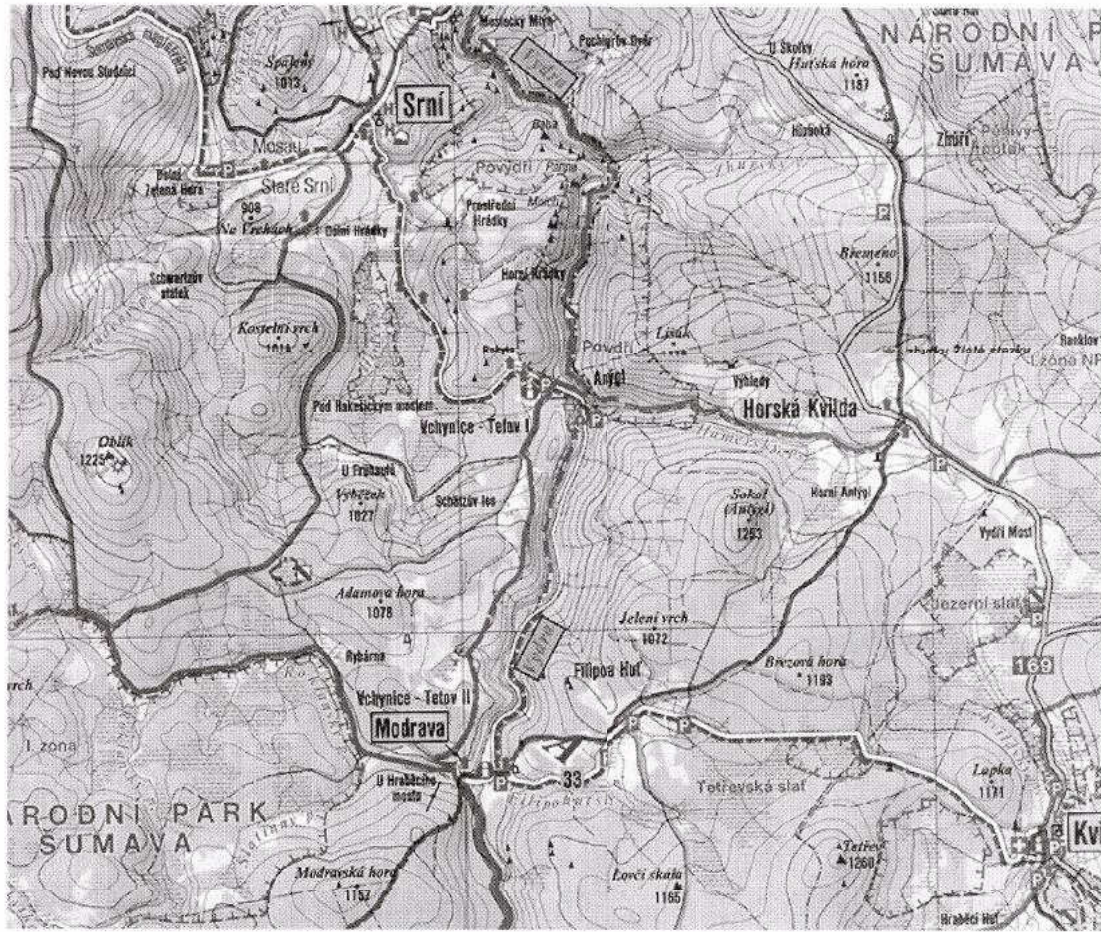
13 – jede od 30. 5. do 30. 6. a od 1. 9. do 30. 9., 15 – jede od 27. 6. do 31. 8., 19 – jede od 22. 6. do 30. 9., 21 – jede od 22. 6. do 30. 6. a od 1. 9. do 30. 9., 33 – jede od 1. 7. do 31. 8., 43 – nejede od 1. 7. do 31. 8., 57 – nejede od 22. 6. do 31. 9., X – jede v pracovních dnech

## 433570 Kvilda - Sušice

Z Kvildy do Rejštejna platí NP-Ticket

období		X	33	X 57	X 21	33	33	33	X 13	6+ 10	33	X 43	43 +	33	6 43	X 57	X 21	6+ 21	33	15	X
piěprava jízdních kol				🚲	🚲		🚲	🚲	🚲	🚲	🚲	🚲	🚲		🚲			🚲	🚲		
od Kaplice p. Boubínem, Zátone	přij.				9:45	10:05															17:00
od Churáňova	přij.				8:05		10:20								15:40						17:50
od Horské Kvildy	přij.				8:25		10:15								14:15						17:35
od Bučiny	přij.				9:45		11:10								15:00			16:15			17:10
Kvilda	odj.				9:50		11:10	12:01							15:45			16:35	16:35		17:55
Modrava, Filipova Huť	odj.	6:20			9:57		11:17	12:11					15:10		15:52		16:35	16:42	16:42		18:02
Modrava	odj.	6:25		9:45	10:00		11:20	12:11	13:15	13:15		15:15	15:30	15:55	16:30	16:40	16:45	16:45		18:05	18:20
Smí, Antýgl	odj.	6:34		9:50	10:08		11:28	12:21	13:23	13:23		15:23	15:40	16:01	16:37	16:48	16:53	16:53		18:13	18:28
Smí, Rokyta	odj.	6:37		9:54	10:11		11:31	12:21	13:26	13:26		15:26	15:43	16:04	16:40	16:51	16:56	16:56		18:16	18:31
Smí, penzion Zvoneček	odj.	6:43		9:58	10:15		11:35	12:31	13:30	13:30		15:30	15:47	16:08	16:44	16:55	17:00	17:00		18:20	18:35
Smí	přij.	6:47		10:01	10:20		11:40	12:31	13:35	13:35		15:35	15:52	16:12	16:46	17:00	17:05	17:05		18:25	18:38
od Železné Rudy, Špičáku	přij.		8:19		10:14			12:11													18:14
Smí	odj.	6:47	8:50	10:01	10:20	11:05	11:40	12:31	13:35	13:35	13:50	15:35	15:52	16:12	16:46	17:00	17:05	17:05	17:45	18:25	18:38
Smí, chata Povydlí	odj.	6:51	8:53	10:03	10:23	11:08	11:43	12:31	13:38	13:38	13:53	15:38	15:55	16:15	16:49	17:03	17:08	17:08	17:48	18:28	18:41
Smí, Četřkova pila	odj.	6:55	8:56	10:06	10:26	11:11	11:46	12:4	13:41	13:41	13:56	15:41	15:58	16:18	16:52	17:06	17:11	17:11	17:51	18:31	18:44
Rejštejn, Svojsa	odj.	7:08																			
Rejštejn, Svojsa, rozc. 3.0	odj.	7:14	9:01	10:13	10:31	11:16	11:51	12:41	13:46	13:46	14:01	15:46	16:07	16:23	16:58	17:11	17:16	17:16	17:56	18:36	18:49
Rejštejn	odj.	7:19	9:05	10:17	10:35	11:20	11:54	12:51	13:50	13:50	14:05	15:50	16:14	16:26	17:02	17:15	17:20	17:20	18:00	18:40	18:52
Rejštejn, Radešov, rozc. 0.5	odj.	7:20	9:07	10:19	10:37	11:22	11:56	12:51	13:52	13:52	14:07	15:52	16:17	16:27	17:04	17:17	17:22	17:22	18:02	18:42	18:54
Kašperské Hory	odj.	7:28	9:15	10:27	10:45	11:30	12:03	13:01	14:00	14:00	14:15	16:00	16:25	16:34	17:12	17:25	17:30	17:30	18:10	18:50	19:00
Rejštejn, Radešov, rozc. 0.5	odj.	7:34	9:22	10:33	10:52	11:37	12:10	13:01	14:07	14:07	14:22	16:07	16:33	16:41	17:18	17:32	17:37	17:37	18:17	18:57	
Dlouhá Ves, Annín, rozc. 0.5	odj.	7:37	9:25	10:35	10:55	11:40	12:13	13:11	14:10	14:10	14:25	16:10	16:35	16:44	17:20	17:35	17:40	17:40	18:20	19:00	
Dlouhá Ves, Bohdašice, rozc. 0.5	odj.	7:39	9:27	10:37	10:57	11:42	12:15	13:11	14:12	14:12	14:27	16:12	16:37	16:46	17:22	17:37	17:42	17:42	18:22	19:02	
Dlouhá Ves, Annín, camp	odj.	7:41	9:28	10:39	10:58	11:43	12:16	13:11	14:13	14:13	14:28	16:13	16:39	16:47	17:24	17:38	17:43	17:43	18:23	19:03	
Dlouhá Ves, u mostu	odj.	7:44	9:31	10:43	11:01	11:46	12:19	13:11	14:16	14:16	14:31	16:16	16:43	16:50	17:28	17:41	17:46	17:46	18:26	19:06	
Dlouhá Ves	odj.	7:46	9:34	10:45	11:04	11:49	12:20	13:11	14:19	14:19	14:34	16:18	16:45	16:51	17:30	17:43	17:49	17:49	18:29	19:09	
Sušice, Divišov	odj.	7:49	9:37	10:49	11:07	11:52	12:23	13:21	14:22	14:22	14:37	16:21	16:48	16:54	17:33	17:46	17:52	17:52	18:32	19:12	
Sušice, nábřeží	odj.	7:55	9:42	10:55	11:12	11:57	12:28	13:21	14:27	14:27	14:42	16:26	16:55	16:58	17:40	17:51	17:57	17:57	18:37	19:17	
Sušice, SOLO	odj.	7:57	9:47	10:57	11:17	12:02	12:32	13:31	14:32	14:32	14:47	16:27	16:57	17:03	17:42	17:52	18:02	18:02	18:42	19:22	
Sušice, žel. st.	přij.	8:00	9:50	11:00	11:20	12:05	12:35	13:31	14:35	14:35	14:50	16:30	17:00	17:06	17:45	17:55	18:05	18:05	18:45	19:25	
na Strakonice	odj.		10:21		12:21			14:21				16:21		18:21					20:21		

10 – jede od 30. 5. do 21. 6., 13 – jede od 30. 5. do 30. 6. a od 1. 9. do 30. 9., 15 – jede od 27. 3. do 31. 8., 19 – jede od 22. 6. do 30. 9., 21 – jede od 22. 6. do 30. 6. a od 1. 9. do 30. 9., 33 – jede od 1. 7. do 31. 9., 42 – nejede od 1. 7. do 31. 9., 57 – nejede od 22. 6. do 30. 9., X – jede v pracovních dnech, 6 – jede v sobotu, + – jede v neděli a státní svátky



## Pavoučí síť

**Obsah:** Klubičko je házeno, při této hře se každý představí.

<p><b>Cíl:</b> seznámení  <b>Druh aktivity:</b> živá, k rozebrání, aktivní  <b>Počet účastníků:</b> 8 až 20 osob  <b>Věk účastníků:</b> od 10 let</p>	<p><b>Doba:</b> cca 20 minut  <b>Materiál:</b> dostatečně dlouhé klubičko  <b>Příprava:</b> –          (Materiál předem připravený, například na pracovním místě dostatečně prostorném místě)</p>
---	---

### Průběh:

- Pozdravíte skupinu, představíte se. Požádáte účastníky, aby vytvořili kruh.
- Hodíte klubičko někomu z účastníků, přičemž si ponecháte začátek provazu v ruce.
- Požádáte účastníka, který klubičko chytil, aby se krátce představil. Po představení hází opět klubičko někomu v kruhu (opět si drží provázek).
- Tento postup se opakuje, dokud se nevystřídají všichni účastníci a všichni tak drží provázek. Tím vznikne pavoučí síť.

### Možnosti rozšíření:

- V druhém kole se hází klubičko zpět tomu, od koho jsme jej dostali a představujeme jej. (Zapamatování jména).
- V každém zdánlivém chaosu vězí nějaký systém, pořádek.
- Vazby a vztahy v ekosystémech – každý členek (účastník) je důležitý.
- Životní společenstva jsou pohybující se systémy.

### Varianty:

- Vedoucí řekne jakéhokoliv živočicha a hodí klubičko + drží provázek (viz postup výše) účastníkovi. Ten může říci jakéhokoliv živočicha (eventuálně rostlinu), která ho napadne (která se mu asociuje s živočichem/rostlinou předcházejícího účastníka) a vysvětlí proč, co mají společného, proč ho napadá právě tento živočich (stejná barva kůže, počet končetin, stejný biotop výskytu, řád, čeleď, návaznost v potravním řetězci,...). Dle věku lze zadávat různé těžké varianty úkolů - např. pouze rostliny, eventuálně živočichy žijící v NP Šumava atd.



## 2 TRVALE UDRŽITELNÉ HOSPODAŘENÍ

Aktivita - Trvale udržitelné hospodaření 1

### Dřevo je všude

**Obsah:** Jmenovat předměty, které jsou vyrobeny ze dřeva.

**Cíl:** uvědomit si, že se dřevem se setkáváme v každodenním životě  
**Druh aktivity:** vyžadující koncentraci  
**Počet účastníků:** do 30 osob  
**Věk účastníků:** od 4 let

**Doba:** asi 1/2 hodiny  
**Materiál:** 30 kartiček s namalovanými předměty  
**Příprava:** příprava kartiček  
**Vnější podmínky:** kdykoliv

#### Průběh:

- Na kartičky namalujte následující předměty:

- |                  |                    |                      |                   |
|------------------|--------------------|----------------------|-------------------|
| 1. Časopis       | 2. Papírový karton | 3. Plato na vajíčka  | 4. Liska na ovoce |
| 5. Košík         | 6. Tužka           | 7. Kniha             | 8. Toaletní papír |
| 9. Dopisní papír | 10. Kolébka        | 11. Ptačí budka      | 12. Sírky         |
| 13. Postel       | 14. Dřevěné uhlí   | 15. Kolečka s pražci | 16. Okno          |
| 17. Schody       | 18. Dům            | 19. Most             | 20. Sud na víno   |
| 21. Krov         | 22. Svatá soška    | 23. Pleny            | 24. Vařečka       |
| 25. Sauna        | 26. Mýdlo          | 27. Paroží           | 28. Korek         |
| 29. Žárovka      | 30. Počítač        |                      |                   |

- Každý účastník si vytáhne 1 kartičku.
- Skupina se rozdělí.  
Na jedné straně ti, kteří si myslí, že mají na kartičce předmět, který je nebo by mohl být vyroben ze dřeva.  
Na druhé straně ti, kteří si myslí, že jejich předmět by nemohl být ze dřeva vyroben.
- Každý pojmenuje svůj předmět a prodiskutuje s ostatními, jestli jej zařadil správně.
- Výsledek: "Neexistuje skoro nic, co by nemohlo být vyrobeno ze dřeva."

#### Možnosti rozšíření:

- Upotřebení dřeva jako suroviny v minulosti (dřevěné uhlí; pohon lokomotivy).
- Přednosti dřevěných výrobků.

#### Doplňkové informace:

- Jedno z největších letadel na světě je vyrobeno ze dřeva: "Spruce Goose" dosahuje rozpětí křídel 100 m.
- Spotřeba dřeva v ČR.

#### Literatura:

SCHULZ H.: Holz, der Stoff aus dem die Bäume sind, in STERN H.: Rettet den Wald, Kindler Verlag, München 1989.



### Jehličnaté stromy podle hmatu

**Obsah:** Rozlišit větvičky jehličnatých stromů podle hmatu a čichu.

**Cíl:** ukázat rozdíly v uspořádání a tvaru jehlic  
**Druh aktivity:** procvičující hmat, čich  
**Počet účastníků:** malé skupinky po 3 až 4  
**Věk účastníků:** od 6 let

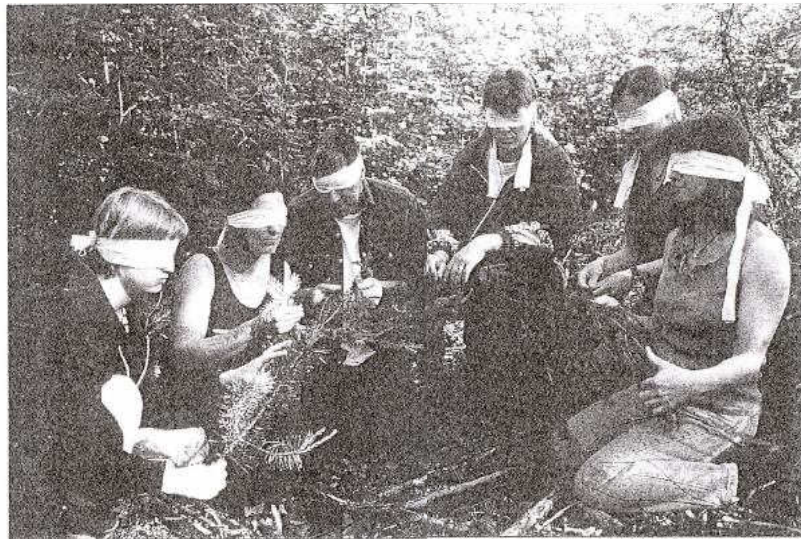
**Doba:** asi 30 minut  
**Materiál:** šátek  
 větvičky z jehličnatých stromů  
**Příprava:** nasbírat větvičky  
**Venkovní podmínky:** možno i v místnosti

Průběh:

- Účastníci si zavážou oči a dostanou různé větvičky jehličnatých stromů.
- Účastníci by měli podle hmatu popsat jednotlivé rozdíly.
- Přiblížit danou vůni - např. douglaska - vůně citronu.
- Určit druh.

Varianty:

- Nejdříve můžeme účastníkům představit různé duhy jehličnatých stromů, přitom vysvětlíme rozdíly v jehlicích.
- Každému dáme do rukou větvičku, přitom musí určit druh jehličnatého stromu.
- Když každý účastník pozná jednotlivé větvičky, naří se je poznat jen hmatem (účastníci si zavážou oči).
- Rozpoznávat těž šišky jehličnatých stromů.
- Přirazovat šišky k větvičkám.



Poznámky:

- Poznávání podle čichu.
- Popis některých jehlic podle hmatu:
  - **smrk** - krátké a špičaté, hranaté,
  - **borovice** - dlouhé a špičaté, jehlice ve svazečku po dvou a více,
  - **jedle** - tupé, nepíchající, ploché, rozčísnuté do 2 stran,
  - **modřín** - velmi měkké, chomáčkovité jehlice,
  - **douglaska** - měkké, voní po citrónu.

Evaluace:

Pomocí aktivity **Strom 17** "Určování stromů podle listů a jehličí" můžeme prověřit přiřazování názvů ke stromům.



## Pexeso

**Obsah:** Na okamžik ukázat přírodní předměty účastníkům, ti pak mají za úkol je vyjmenovat.

<p><b>Cíl:</b> vyzkoušet si paměť hrou  <b>Druh aktivity:</b> na probuzení zvědavosti, vyžaduje koncentraci  <b>Počet účastníků:</b> od 2 osob  <b>Věk účastníků:</b> od 5 let</p>	<p><b>Doba:</b> nejméně 5 minut  <b>Materiál:</b> velký šátek  přírodní předměty z bezprostředního okolí (např. šišky, kameny, žaludy, hlemýžďí ulity, pířka atd.)  <b>Příprava:</b> připravit různé předměty a schovat je pod šátek  <b>venkovní podmínky:</b> kdykoliv</p>
--	--

Průběh:

- Schovají pod šátek předem nasbírané přírodní předměty.
- Pak zavolejte účastníky a vysvětlete jim: „Pod tímto šátkem leží 10 věcí, které můžete najít v přírodě. Až odkryji šátek na 30 sekund, důkladně si je prohlédněte. Zkuste si zapamatovat všechny předměty. Pak se rozejděte a zkuste najít stejné předměty v okolí.“
- Po 5 minutách svolíte všechny dohromady. Když je všichni sejdou, tahejte postupně po 1 předmětu z pod šátku a ptejte se, kdo našel něco podobného, ať svůj náleží ukáže.
- Od jednotlivých předmětů můžete přejít na diskus o významu těchto předmětů v ekosystému lesa.

Varianty:

- Předměty účastníkům ukažte a pojmenujte, popř. ekněte nějakou zajímavost.
- Nalezené předměty můžete společně poskládat do zajímavého útvaru.
- Umístěte všech 10 předmětů do rámečku z větviček a požádejte účastníky, aby si zapamatovali jejich přesnou polohu během 30 sekund.
  - Když se účastníci otočí, vyměňte polohu 1 předmětu.
  - Účastníkům je poznat a pojmenovat změněné předměty.
  - U větší skupiny mohou měnit předměty ti, kteří v předchozím kole poznali všechny změny.
- Účastníci vyhledají 2 stejné předměty (např. listy, neč, větvičky, oříšky atd.). Přitom musí být zohledněno: předměty musí být stejné velké, stejné barvy, stejné rozvětvené atd.
  - Předměty zakryjte kelímky od jogurtu a zmíchejte je (na stole či na šátku).
  - Zahrajte si klasické pexeso.
  - O každém předmětu něco vyprávějte.
- Zvláštní atrakcí představuje následující variace:
  - Nejdříve se vytvoří 2 stejné velké skupiny ne větší než 5 účastníků. Každá skupina si vymezí svůj revír (všechny skupiny přibližně 10x 10 m). Všechny skupiny si dokonale prohlédnou a zapamatují během 10 minut svůj revír.
  - Poté jde skupina vždy do jiného revíru ostatních skupin a změní tam 5 věcí (sebráním, přestavěním, dodáním). Předtím musí být ale společně stanoveno, v jakém rozsahu mají být tyto změny provedeny.
  - Poté se skupiny odeberou do svých revírů i snaží se zjistit a najít změny ve stanoveném čase.

Poznámka:

- Je zábavné cvičení opakovat. Uvidíte, jak se postupně bude zlepšovat schopnost koncentrace, a vše si budete schopni lépe zapamatovat.
- Při přípravě dejte pozor na chráněné druhy rostlin účastníky na ně předem upozorněte.

Literatura:

CORNELL J. B.: *Mit Kindern die Natur erleben*. Verlag an der Ruhr, Mülheim, 1991





### Meditace Řeky

Pomaličku sklidni své tělo,  
uvolní se a zavři svoje oči.  
Dýchej klidně a pravidelně,  
cítíš, jak v tobě proudí vzduch.

Buďeš jen se svým dechem,  
zcela se odpoutej,  
buď úplně klidný.

V Tvém středu je centrum klidu.  
Cítíš, jak stále více jsi  
v souladu se svým dechem.

Rozumíš stále více mému hlasu,  
vše ostatní Ti je lhostejné,  
není, neexistuje,  
jen jdi dál a ostatní nevnímej.

Uvolni své tělo,  
odstraň všechno své vnitřní napětí,

před tvými očima se začíná  
objevovat obraz rozkvetlé jarní louky.

Jdeš tou loukou,  
brzy přijdeš k řece,

jsi na břehu krásné široké řeky,  
v které proudí voda.

Na břehu jsou kvetoucí stromy,  
hledáš si místo a pomalu usedáš.  
Sedíš si pohodlně na břehu řeky.

Díváš se do vody v řece.  
Pemýšlíš.

Vie utíká, jako tato voda v řece.  
Vie utíká a nikdo to nemůže zastavit,  
je to tak dohře a vše je v pořádku.  
Uvědomuješ si to zde u řeky.  
Přád se díváš do vody,  
avidíš, že vše utíká.  
Jak venku, tak i uvnitř.

Věchno proudí a i Ty to cítíš v sobě,  
poznáváš, že vše plyne,  
Bíď jako voda v řece, plynoucí...

Pomalů se zvedáš,  
ješ kousek podél břehu,  
ajak se tak procházíš,  
pocituješ hluboký klid, spokojenost,  
Huboký klid.

Něco, co jsi vždy tušil, nyní již víš,  
tato zkušenost proudí tvou osobností.

Vzmi si toto poznání do skutečného světa,  
dy všedních dnů, když se právě probouzíš;  
cítíš sílu stromů, vůni květů, slyšíš řeku,  
ten klid řeky je i v Tobě.

Cítíš opět svůj dech, s nádechem se probouzíš,  
můžeš pohybovat svým tělem, můžeš se natáhnout.  
Js již zcela probuzen. Nyní.



## Meditace řeky

**Obsah:** Cesta fantazie.

**Cíl:** uklidnění účastníků, koncentrace

**Druh aktivity:** uklidňující

**Počet účastníků:** 1 - 25 osob

**Věk účastníků:** od 10 let

**Zvláště doporučováno:** jako závěrečná hra

**Doba:** 20 minut

**Materiál:** viz příloha - text

**Příprava:** žádná

přečíst si předem několikrát tento text  
vybrat klidnou hudbu, pokud se tato  
aktivita koná v místnosti

**venkovní podmínky:** nesmí být chladno, klidné,  
pěkné místo u vody. Také  
možné v místnosti.

**Průběh:**

- Každý účastník si najde pohodlné místo v blízkosti přednášejícího a zaujme pro sebe pohodlnou polohu, nezáleží zda stojí, sedí či leží.
- Když se účastníci uklidní, začněte klidně a pomalu s dostatečným množstvím pomlček číst text (viz příloha).

Varianty:

- Text se může podle potřeb zkrátit.

Poznámka a možnosti rozšíření:

- Meditace Řeky je cesta fantazie vyššího stupně autogenního tréninku. Může ji ale provádět každý, kdo je otevřený pro klidné a meditační prvky. Není nutné povídání o prožitcích. Každý si může s sebou odnést své prožitky a dojmy. Když chce někdo něco říci, mělo by se mu to umožnit.



## Tvůj názor je pro nás důležitý!

Skupina:	Datum:
----------	--------

Věnuj chvilku času vyplnění tohoto formuláře a řekni nám svůj názor, i to, co se ti nelíbilo. Tvé podněty a tvá kritika nám pomůže průběžně náš program vylepšit. Vyplněný formulář pošli na dole uvedenou adresu!

<b>Názor dětí / mládeže:</b>					
	Velmi dobře	Dobře	Docela ano	Trochu méně	Vůbec ne
Jak se ti líbil program?	<input type="radio"/>	<input type="radio"/>	<input type="radio"/>	<input type="radio"/>	<input type="radio"/>
Jaká byla nabídka?	<input type="radio"/>	<input type="radio"/>	<input type="radio"/>	<input type="radio"/>	<input type="radio"/>
Které aktivity tě nejvíce zaujaly?					
Které aktivity se ti nelíbily?					
Jaké přání máš pro příští program?					
Máš nějaké návrhy na zlepšení?					
Ostatní připomínky					

Tvoji odpověď zašli na tuto uvedenou adresu:

Organizace	Adresa	Tel.
		Fax

