

# Gniezno - gniazdo narodu i kolebka Kościoła



**Gniezno** to miejscowość dobrze znana każdemu Polakowi. To właśnie z tym miastem związane są początki chrześcijaństwa w Polsce. W tutajszym kościele znalazła spoczynek Dąbrówka, żona Mieszka I. Tutaj także odbył się słynny Zjazd Gnieźnieński w 1000 roku. Do Gniezna przybywają rzesze turystów, przede wszystkim przyciągają ich niezwykle zabytki, głównie katedra.



# Historia Gniezna

O początkach historii Gniezna mówi legenda o trzech braciach. Byli to **Lech, Czech i Rus**. Przedzierali się przez puszcze w poszukiwaniu ziemi, na której mogliby się osiedlić. Nieprzebyte bory przerzedziły się, aż nagle urwały jak ucięte toporem i wtedy oczom idących ukazał się uroczy krajobraz: rozległa dolina okolona pagórkami i oblana wieńcem niewielkich jezior. Na najwyższym wzgórzu, na starym samotnym dębie orzeł miał swoje gniazdo. Urzeczony tym widokiem Lech rzekł:



***"Tego orła białego przyjmuję za godło ludu swego, a wokół dębu zbuduję gród swój i od orlego gniazda Gnieznem go nazwę".***

I Lech osiadł wraz ze swym ludem, zaś Czech podążył na południe, a Rus na wschód od siedziby Lecha.

# Gniezno - pierwsza stolica Polski

Już od I połowy X w. Gniezno stało się centralnym grodem plemiennego państwa Polan. W kształtującym się państwie polskim, zwanym też Państwem Gnieźnieńskim, Gniezno pełniło rolę ośrodka stołecznego, związanego z rodem Piastów.

W Gnieźnie jako stolicy państwa, rozgrywały się najważniejsze wydarzenia polityczne i państwowo-administracyjne. Stąd szły dyspozycje do związanej z dynastią możnych, górnej warstwy ówczesnego społeczeństwa.



Gniezno, zanim stało się główną rezydencją monarchy, było osadą. Jej początki sięgają przełomu VI i VII w. Osadnictwu sprzyjały nie tylko ukształtowanie terenu i obfitość wód, ale również położenie osady u zbiegu głównych traktów wiodących z Rusi, Moraw i Pomorza.

Przypuszcza się, że pierwsza kamienna świątynia chrześcijańska powstała już w IX w, za panowania Lestka. Mieszko I - pierwszy historycznie poświadczony władca Polski, powołał do życia państwo o znacznym zasięgu terytorialnym i umocnił je politycznie poprzez chrystianizację.

***Akt chrztu Mieszka I odbył się prawdopodobnie w Wielką Sobotę w 966 r.***

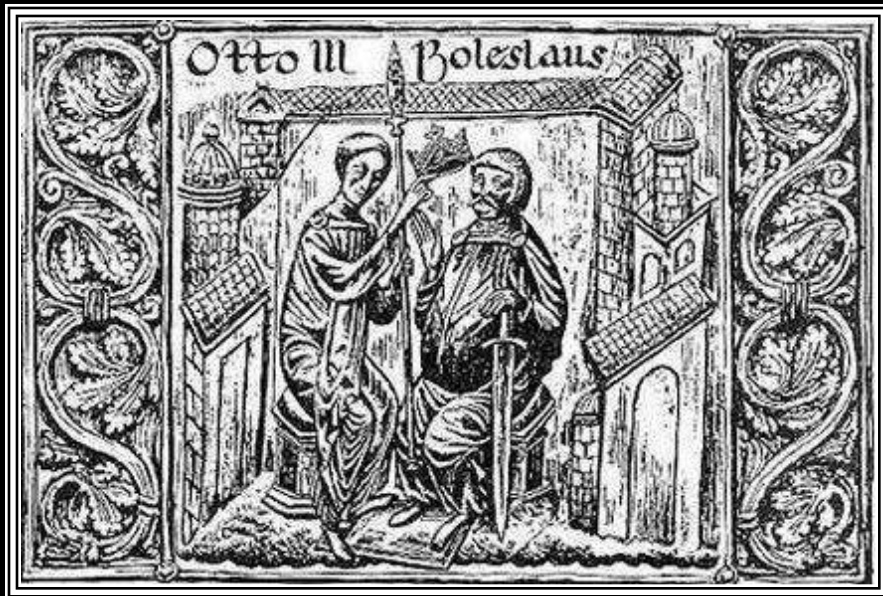


To prawdopodobnie  
w tym miejscu odbył się  
chrzest Mieszka I

# Zjazd Gnieźnieński

W **1000 r.** Otton III odbył pielgrzymkę do grobu św. Wojciecha w Gnieźnie, podczas której spotkał się z księciem Bolesławem Chrobrym. W trakcie spotkania mianował polskiego księcia "bratem i współpracownikiem cesarstwa". Uznając suwerenność władcy polskiego, Otton III włożył mu na głowę diadem cesarski i ofiarował kopię włóczni św. Maurycego. **Wydarzenie to zostało odczytane jako wstępna zgoda na koronację królewską.**

Najważniejszym skutkiem wspomnianego zjazdu było utworzenie samodzielnej polskiej metropolii kościelnej w Gnieźnie.



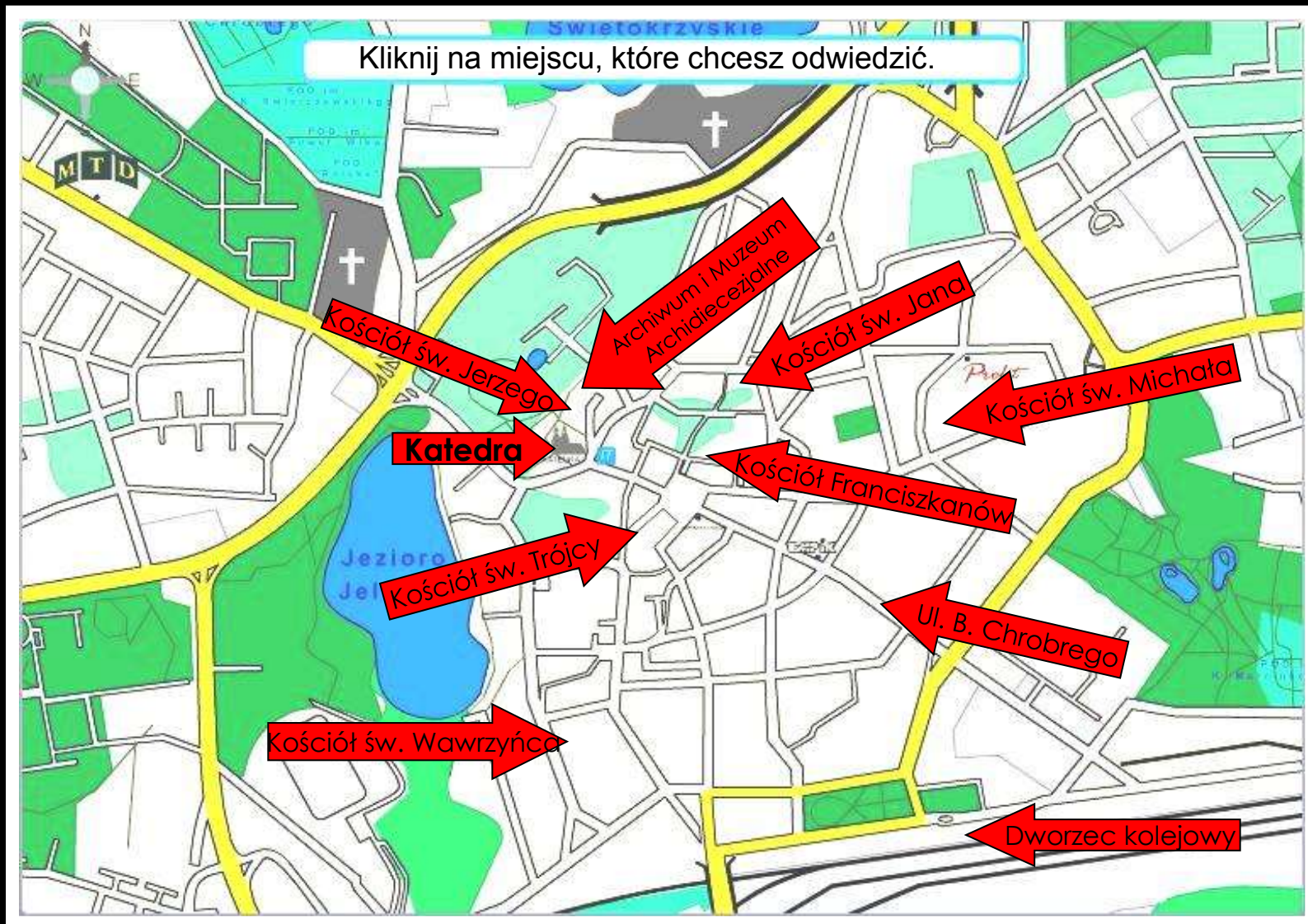
Otton III i Bolesław Chrobry u grobu św. Wojciecha

# Gniezno - ośrodek kultury

Gniezno należało do najważniejszych ośrodków kultury średniowiecznej państwa piastowskiego. Nie jest wykluczone, że jeszcze przed przyjęciem chrześcijaństwa przybywali do Gniezna mnisi i pozostawali w nim jako kronikarze.



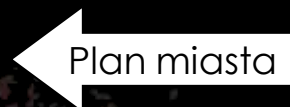
# Plan miasta





# Katedra pw. Wniebowzięcia NMP i św. Wojciecha

Znajdująca się na Wzgórzu Lecha katedra jest chyba najczęściej kojarzona z Gnieznem. W jej podziemiach zachowały się relikty najstarszych budowli sakralnych z przełomu X i XI wieku. Na losy świątyni wpłynęły dwa wielkie pożary – w 1613 a zwłaszcza w 1760 roku. Kierując się głównym wejściem wchodzimy do nawy głównej, otoczonej 14 kaplicami.



# Pożar katedry



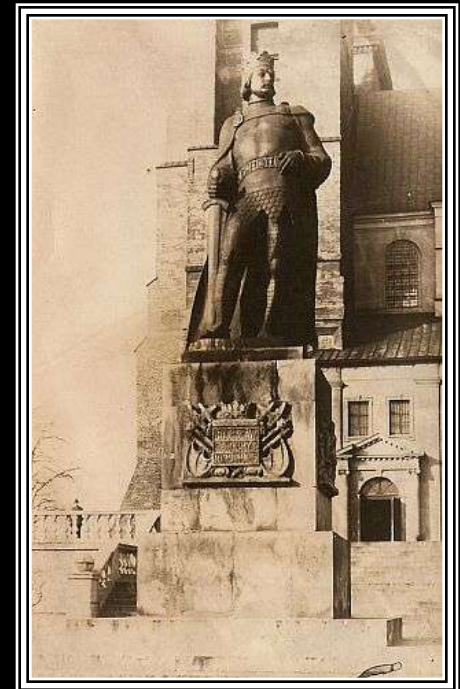
*Katedra 1945 v.*



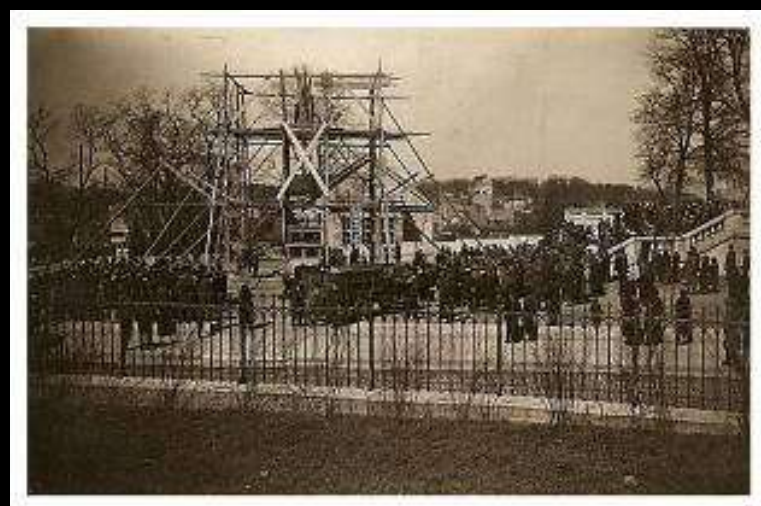
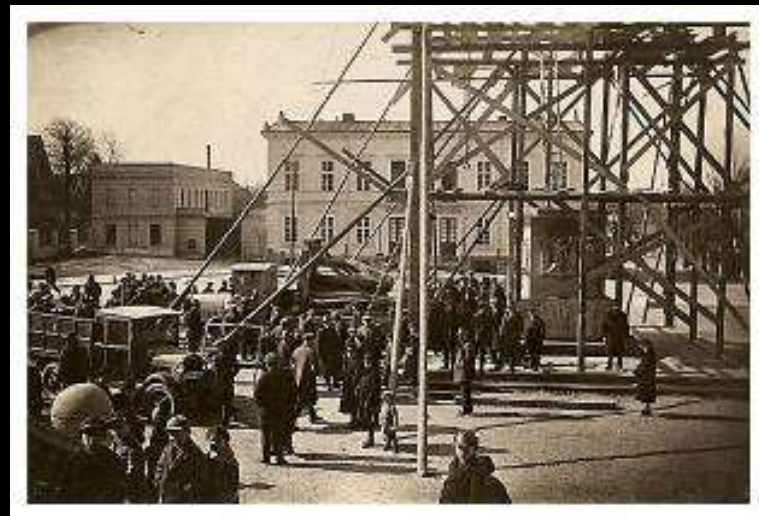
# Pomnik Bolesława Chrobrego

Od południa katedry umieszczony został pomnik fundatora świątyni i arcybiskupstwa - Bolesława Chrobrego, autorem pierwszej wersji był Marcin Rożek (odślonięcie 1929 r.)

Autorem obecnej wersji pomnika, odśloniętej w roku 1985, jest Jerzy Sobociński.



# Stawianie pomnika



# Konfesja i relikwiarz św. Wojciecha

W nawie głównej katedry centralnym akcentem jest złocista barokowa konfesja św. Wojciecha, rozpięta na spiralnych kolumnach nad relikwiarzem. Powstała ona w latach 1680-1681 w Warszawie.

Pod baldachimem znajduje się relikwiarz św. Wojciecha, który kształtem przypomina trumnę z wizerunkiem świętego. Wykonał go złotnik pochodzący z Gdańska Piotr van der Rennen w 1662 roku.



# Drzwi Gnieźnieńskie

W kruchcie południowej katedry osadzono drzwi brązowe zwane niegdyś Złotą Bramą i Bramą Królewską. Ilustrują one najważniejsze epizody z życia św. Wojciecha, m.in. narodziny, otrzymanie godności biskupiej przez Ottona III, męczeństwo czy pogrzeb.

Drzwi powstały ok. 1170-1180 roku, ich twórca nie jest znany.



# Podziemia

W podziemiach świątyni znajdują się najstarsze relikty budowli, wraz z próbą rekonstrukcji najstarszych faz budowy. Umieszczono tu również elementy kamiennej posadzki i kopię najstarszej w Polsce tablicy inskrypcyjnej. W podziemiach spoczywa kilku prymasów i wybitnych Polaków.





# Koronacje królewskie w archikatedrze gnieźnieńskiej

- **18 kwietnia 1025** – Bolesław I Chrobry
- **25 grudnia 1025** – Mieszko II Lambert i żona Rycheza Lotaryńska
- **25 grudnia 1076** – Bolesław II Szczodry (Śmiały)  
i nieznana z imienia żona
- **26 czerwca 1295** – Przemysław II i żona Małgorzata  
Brandenburska
- **25 lipca 1300** – Wacław II



W **1979** r. i po raz drugi w **1997** r. z okazji tysiąclecia śmierci św. Wojciecha **gnieźnieńską katedrę** nawiedził **papież Jan Paweł II**.

**12 marca 2000 r.**

katedra stała się po raz kolejny miejscem niebywałego wydarzenia - **spotkania prezydentów pięciu państw: Niemiec, Słowacji, Węgier, Litwy i Polski**, którzy przybyli do Gniezna na pamiątkę historycznego spotkania Chrobrego z cesarzem Ottonem III.

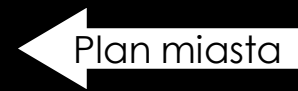


Reprezentując różne wyznania podzielonego chrześcijaństwa, uczestniczyli w nabożeństwie ekumenicznym u stóp relikwii św. Wojciecha - patrona jednoczącej się Europy, przyjęli także rezolucję uczestników Zjazdu Młodzieży:

**„Gniezno 2000 - tradycja i przyszłość”.**

# Kościół św. Jerzego

**Kościół św. Jerzego**, który znajduje się tuż za katedrą to jednonawowa świątynia. Powstała ona prawdopodobnie w X wieku. W 1613 roku została zniszczona przez pożar i dopiero w 1782 odbudowana.



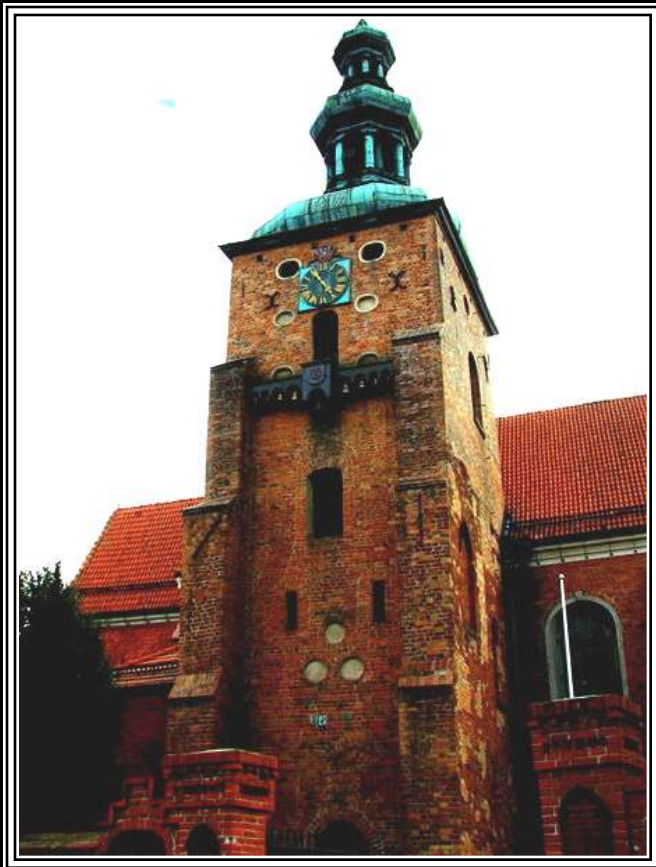
# Kościół św. Wawrzyńca



**Kościół św. Wawrzyńca** jest jednym z najstarszych w Gnieźnie. Założony został prawdopodobnie w XII wieku na terenie osady Targowisko. Pierwotny kościół spalili Krzyżacy w 1331 r.

W 1800 r. świątynie zamknięto i dopiero w 1817 r. kościół został odbudowany i ponownie otwarty.

# Kościół Św. Trójcy



Ulicę Farną w Gnieźnie zamyka **kościół Św. Trójcy**. Pierwotna świątynia powstała tu już w XII wieku, jednak obecny kościół powstał w pierwszej połowie XV wieku, około roku 1420. We wnętrzu uwagę przyciąga ambona z 1787r. Na wieży świątyni znajduje się Kurant Milenijny, który wygrywa melodię „Bogurodzicy”.

# Kościół św. Michała



**Kościół św. Michała** istniał już w 1316 roku, jednak obecny zbudowano w XV wieku. Został przebudowany w latach 1811 – 1815. Do tej świątyni podczas procesji z okazji kwietniowego odpustu, przenoszone są z katedry relikwie św. Wojciecha.

# Kościół franciszkanów



**Kościół franciszkanów** jest jednym z większych kościołów w Gnieźnie. Zbudowany został przez Bolesława Pobożnego w drugiej połowie XV wieku. Po pruskiej kasacie zakonnicy gnieźnieńscy powrócili do niego w 1928 roku. We wnętrzu kościoła znajdują się piękne barokowe obrazy i ołtarze. W ołtarzu głównym znajduje się obraz Matki Bożej, która nazwana została przez mieszkańców „Panią Gniezna”.

# Kościół św. Jana

**Kościół św. Jana** wznosi się na Wzgórzu Świętojańskim. Od 1243 roku należał do szpitalnego zakonu bożogrobców. Wyjątkowe w owej świątyni i bardzo rzadko spotykane w Wielkopolsce, są gotyckie malowidła ściennie z XIV wieku. Przedstawiają one sceny z życia Chrystusa. Do kościoła przylega gmach szkolny.





# Archiwum Archidiecezjalne

**Archiwum Archidiecezjalne** znajduje się na Wzgórzu Lecha. Jego bezcenne zbiory udostępniane są jedynie do badań naukowych. Jednym z najstarszych zachowanych dokumentów jest bulla papieża Innocentego II z 1136 roku. W archiwum znajduje się duży zbiór inkabułów, starodruków, rękopisów krakowskich i lokalnych.



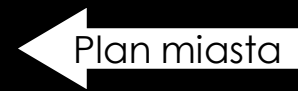
# Muzeum Archidiecezji Gnieźnieńskiej



Agatowy kielich św. Wojciecha (X wiek)

**Muzeum Archidiecezji Gnieźnieńskiej** swą siedzibę ma w najwyższym punkcie Wzgórza Lecha. Znajduje się tam wystawa poświęcona sztuce sakralnej i skarbcu katedralnego.

Do najcenniejszych eksponatów można zaliczyć 3 romańskie kielichy mszalne (m.in. Agatowy kielich św. Wojciecha). Wstawione są tu również barokowe portrety trumienne, haftowane tkaniny liturgiczne (XV-XIX w.) oraz przykłady malarstwa i rzeźby z XIX wieku.



# Ulica Bolesława Chrobrego

**Ulica Bolesława Chrobrego** to jedna z najpiękniejszych ulic miasta. Znajduje się tu wiele budowli z XIX i XX wieku. Nie brakuje tutaj również efektownych kamienic. Na ulicy Bolesława Chrobrego kwitnie handel.



# Opracowały:

- Maja Nadziejka
- Anna Kotowicz
- Maja Szambelańczyk
- Paulina Juszcak

Zespół Szkół im. Jana Pawła II  
w Zasutowie

kwiecień, 2009 r.

