

## Szkolne gospodarstwo rolne

Gospodarstwo szkolne jako warsztat dydaktyczny do praktycznej nauki zawodu rolnika powstało równoległe z powstaniem szkoły rolniczej w 1945 roku na gruntach byłego majątku Hegenscheidtów. W ramach parcelacji majątku 103 ha gruntu wraz z zabudowaniami gospodarczymi pozostawiono przy organizowanej w tym samym czasie szkole rolniczej. Stopniowo wyposażano gospodarstwo w sprzęt rolniczy oraz żywy inwentarz, wprowadzono również nowe gatunki roślin i zwierząt.



**Podwórze gospodarstwa szkolnego z chlewnią - lata pięćdziesiąte**



## Podwórze gospodarstwa szkolnego - lata pięćdziesiąte

Efektem społecznego czynu pracowników i uczniów szkoły był powstały w 1947 roku sad owocowy o powierzchni 4 ha. Warunki ekonomiczno – organizacyjne zmusiły władze placówki do przeprowadzenia zmian w strukturze inwentarza żywego i upraw polowych. Nastąpiła likwidacja drobiu i owiec. W 1967 r. wyeliminowane zostały konie a w ich miejsce wprowadzono sprzęt mechaniczny – ciągniki. W tym okresie inwentarz żywy gospodarstwa stanowił 100 sztuk bydła (w tym 40 sztuk krów) oraz 200 sztuk trzody chlewnej (w tym 20 sztuk macior). Od 1964 roku nastąpiła stopniowa likwidacja zagruźliczonego stada bydła. W 1967 roku obora gospodarstwa szkolnego uznana została za wolną od gruźlicy i brucelozy. Do produkcji wprowadzono nowe technologie. Nastąpił montaż deszczowni przeznaczonej do nawadniania pastwisk i sadu oraz renowacja pastwisk poprzez pełną uprawę, a od 1973 r. wprowadzono do gospodarstwa uprawę warzyw przyśpieszonych pod osłonami foliowymi. W wyniku przejęcie gruntów z Państwowego Funduszu Ziemi oraz od rolników indywidualnych, którzy rezygnowali z pracy na roli, od 1976 roku systematycznie wzrastała powierzchnia gospodarstwa szkolnego.



**Uczniowie Liceum Rolniczego na tle budynku szkolnego**

Powierzchnia gospodarstwa szkolnego dochodziła w tym czasie do 156 ha.





**Załadunek słomy dmuchawą napędzaną silnikiem elektrycznym w gospodarstwie szkolnym - lata pięćdziesiąte**



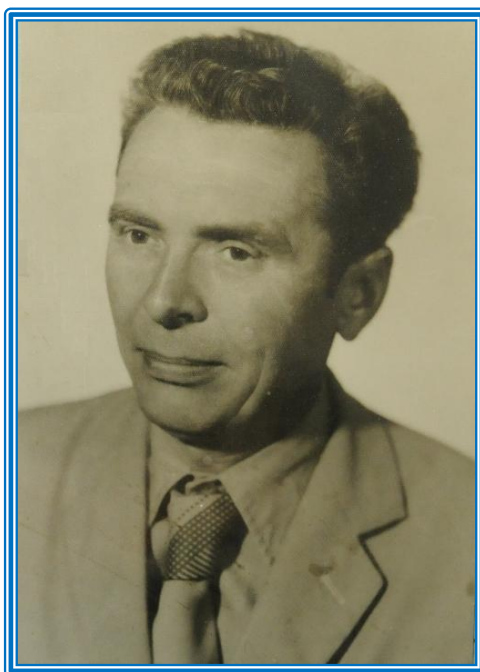
**Widok placu gospodarstwa szkolnego z parkiem maszynowym - lata siedemdziesiąte**

Przełomowym momentem w rozwoju gospodarstwa był rok 1979, w którym to podjęto decyzję o budowie nowej kopalni węgla kamiennego na terenie Ornontowic. Obszar gospodarstwa szkolnego został o 50 ha przeznaczony pod nową inwestycję. Od 1 stycznia 1981 roku decyzją władz centralnych gospodarstwo szkolne zostało przekazane do Rolniczej Spółdzielni Produkcyjnej w Bujakowie. Tym samym szkoła rolnicza pozbawiona została warsztatu dydaktycznego do praktycznej nauki zawodu rolnika.

W okresie swego istnienia gospodarstwo szkolne uzyskiwało bardzo dobre wyniki produkcyjne. Już w 1948 roku został osiągnięty rekordowy plan owsa odmiany „Przebój II” w wysokości 42q/ha. W 1951 roku krowa „Annie” z obory gospodarstwa szkolnego dała 9204 litry mleka i 322,5 kg tłuszczu w ciągu roku. Średnia mleczność obory przekracza w tym czasie 4000 litrów mleka od jednej sztuki w ciągu roku.

Świadomość i zaangażowanie załogi to główne czynniki utrzymania wysokiej produktywności gospodarstwa szkolnego na przestrzeni kolejnych lat. Efektem tego były dobre wyniki uzyskiwane przez gospodarstwo w ramach prowadzonego współzawodnictwa pracy. W 1969 roku obora gospodarstwa szkolnego zajęła I miejsce wśród gospodarstw szkolnych a IV w sektorze uspołecznionym województwa katowickiego z produkcją 4128 litrów mleka od sztuki i 153,4 kg tłuszczu.

W latach 1969 - 1971 nasze gospodarstwo szkolne zwyciężyło w rywalizacji w ramach współzawodnictwa gospodarstw szkolnych województwa katowickiego, zdobywając na własność sztandar przechodni. Uzyskane wyniki produkcyjne w latach 1970 i 1971 przyczyniły się również do zajęcia czołowych pozycji w skali kraju i uhonorowane zostały dyplomem Ministerstwa Rolnictwa i Zarządu Głównego Pracowników Rolnictwa oraz osobistym podziękowaniem dla kierownika gospodarstwa inż. Adama Pankiewicza.



**inż. Adam Pankiewicz kierownik gospodarstwa szkolnego**

Funkcje kierownicze gospodarstwa szkolnego sprawowali: inż. Jan Kotecki, Franciszek Biernat, Kazimierz Baselides, inż. Adam Pankiewicz i mgr inż. Krystian Brząkalik.

**Tadeusz Skrobacz**